



ZESPÓŁ JEDNOSTEK EDUKACYJNYCH  
WOJEWÓDZTWA MAŁOPOLSKIEGO W KRAKOWIE



# INFORMATOR OFERTA EDUKACYJNA NA ROK SZKOLNY 2018/2019

[www.zjewm.edu.pl](http://www.zjewm.edu.pl)

## ZALETY SZKOŁY:

- bezpłatna nauka
- nowoczesnie wyposażone pracownie
- multimedialne sale wykładowe
- wycieczki zawodoznawcze
- ośrodek egzaminacyjny- Okręgowej Komisji Egzaminacyjnej
- wysoka zdawalność egzaminów
- bezpieczna szkoła – monitoring wizyjny
- staże, kursy doskonalące umiejętności i wiedzę przydatne na rynku pracy
- zapewnione praktyki zawodowe
- internat
- biblioteka
- nauka języka migowego oraz zawodowego angielskiego

## Szkoła Policealna Pracowników Służb Medycznych i Społecznych nr 3 w Krakowie kształci w zawodach:

- ortoptystka- 2 lata – stacjonarnie 5 dni w tygodniu

## Szkoła Policealna Pracowników Służb Medycznych i Społecznych dla Dorosłych im. Hanny Chrzanowskiej w Krakowie kształci w zawodach:

- |                                  |  |
|----------------------------------|--|
| • terapeuta zajęciowy- 2 lata    | - 2 lata stacjonarnie (czwartek, piątek, sobota) |
| • opiekun medyczny               | - 1 rok (piątek, sobota) 2 razy w miesiącu       |
| • technik sterylizacji medycznej | - 1 rok (piątek, sobota) 2 razy w miesiącu       |
| • protetyk słuchu                | - 2 lata (piątek, sobota) 2 razy w miesiącu      |
| • technik optyk                  | - 2 lata (piątek, sobota) 2 razy w miesiącu      |
| • terapeuta zajęciowy            | - 2 lata stacjonarnie (czwartek, piątek, sobota) |
| • opiekunka dziecięca            | - 2 lata stacjonarnie (czwartek, piątek, sobota) |

[www.zjewm.edu.pl](http://www.zjewm.edu.pl)

**Zespół Jednostek Edukacyjnych Województwa Małopolskiego w  
Krakowie,  
to szkoła profilu medycznym i społecznym,  
dla której organem prowadzącym jest Województwo Małopolskie  
(Urząd Marszałkowski Województwa Małopolskiego).**

Jest to bezpłatna szkoła policealna zarówno dla dorosłych jak i młodzieży, kształcenie odbywa się w formie stacjonarnej i zaocznej. W skład Zespołu wchodzi Szkoła Policealna Pracowników Służb Medycznych i Społecznych nr 3 w Krakowie, Centrum Kształcenia Ustawicznego w Krakowie oraz Szkoła Policealna Pracowników Służb Medycznych i Społecznych dla Dorosłych i m. Hanny Chrzanowskiej w Krakowie. 1.02.2018 r. Uchwałą Zarządu Województwa Małopolskiego nadano imię Hanny Chrzanowskiej – Szkole Policealnej Pracowników Służb Medycznych i Społecznych dla Dorosłych w Zespole Jednostek Edukacyjnych Województwa Małopolskiego w Krakowie.

Nadanie imienia Hanny Chrzanowskiej – Szkole Policealnej Pracowników Służb Medycznych i Społecznych dla Dorosłych w Zespole Jednostek Edukacyjnych Województwa Małopolskiego w Krakowie to powrót do tradycji i zaszczyt dla społeczności szkolnej, iż patronką szkoły medyczno-społecznej jest wielka humanistka, pielęgniarka, pełna miłosierdzia poetka, „wielki człowiek”. Pamięć o Hannie Chrzanowskiej jest stale obecna w szkole. Dwukrotnie w kwietniu oraz listopadzie 1972 r. gościła w Liceum Medycznym Pielęgniarstwa, uczestnicząc w uroczystościach i spotkaniach z gronem pedagogicznym i uczniami. Dn. 12 kwietnia 1972 r. została zaproszona na uroczystość z okazji Dnia Pracowników Służby Zdrowia, natomiast 9 listopada 1972 r. Koło Zainteresowania Zawodem zorganizowało spotkanie uczennic z przyszłą patronką.

25 maja 1981 r. Liceum Medycznemu Wydziałowi Pielęgniarstwa nadano imię Hanny Chrzanowskiej. W wyniku reformy edukacji kształcenie pielęgniarek obecnie odbywa się w systemie kształcenia wyższego.

Misją szkoły jest „Nauka w trosce o zdrowie i życie”. Hanna Chrzanowska wyznawała zasadę „człowiek jest najwyższą wartością dla innego człowieka, w dążeniu do dobra innych realizuje się prawdziwe powołanie człowieka”.

**Centrum Kształcenia Ustawicznego –  
KWALIFIKACYJNE KURSY ZAWODOWE  
DLA OSÓB BEZ WYKSZTAŁCENIA ŚREDNIEGO**

- opiekun medyczny - 1 rok

**w formie kursów i warsztatów doskonalących posiadaną wiedzę  
i umiejętności m.in.:**

- Kurs masażu klasycznego
- Kurs refrakcji I, II i III stopnia
- Arteterapia
- Opieka nad pacjentem ze stomią
- Opieka nad pacjentem z ranami przewlekłymi
- Opieka nad osobą starszą z zaburzeniami psychicznymi
- Rejestratorka medyczna
- Opieka nad pacjentem unieruchomionym
- Udział opiekuna w opiece nad pacjentem z cukrzycą
- Kurs podstawy terapii zajęciowej
- Obsługa komputera z Internetem

## OPIEKUNKA DZIECIĘCA

**Kwalifikacja:** MS.11. Świadczenie usług opiekuńczych i wspomagających rozwój dziecka. Symbol cyfrowy zawodu 325905

- kształcenie stacjonarne dla młodzieży oraz zaoczne dla dorosłych
- 2 - letni cykl nauczania
- wymagane wykształcenie średnie

Szkolny plan nauczania na podstawie programu Nr 325905/ ZJEW.



**Absolwent jest przygotowywany do wykonywania następujących zadań zawodowych:**

- określania poziomu rozwoju fizycznego i psychomotorycznego dziecka
- planowania pracy opiekuńczej, pielęgnacyjnej i wychowawczej w zależności od wieku dziecka i rodzaju placówki sprawującej opiekę
- prowadzenia zabaw i zajęć stymulujących rozwój dziecka
- kształtowania cech osobowości dziecka oraz pożądanych przyzwyczajeń i nawyków
- kształtowania aktywności i samodzielności dziecka
- zaspokajania potrzeb biologicznych i psychospołecznych dziecka
- nawiązywania i utrzymywania uczuciowego kontaktu z dzieckiem
- czuwania nad zgodnym z normami żywieniowymi odżywianiem dziecka
- obserwowania stanu zdrowia dziecka
- stosowania zabiegów profilaktycznych i prostych zabiegów leczniczych oraz podawania leków na zlecenie lekarza
- współpracy z rodzicami lub prawnymi opiekunami dziecka
- działalności gospodarczej w zakresie opieki nad dzieckiem

**Możliwość zatrudnienia:**

- żłobki
- domy dziecka
- w najmłodszych grupach przedszkolnych
- placówki rehabilitacyjne i uzdrowiskowe
- prywatne agencje opieki nad dzieckiem

## ORTOPTYSTKA

**Kwalifikacja:** MS.10. Świadczenie usług medycznych w zakresie ortoptyki. Symbol cyfrowy zawodu 325906

- kształcenie stacjonarne dla młodzieży
- 2 - letni cykl nauczania
- wymagane wykształcenie średnie
- 

**Absolwent jest przygotowywany do wykonywania następujących zadań zawodowych**

- korzystania z wiedzy z dziedziny nauk medycznych i humanistycznych;
- charakteryzowania rozwoju psychomotorycznego pacjenta w różnych okresach życia;
- objaśniania przyczyn powstawania zezów, rozróżniania rodzajów zezów i niedowidzenia, omawiania leczenia zachowawczego i operacyjnego zezów;
- wyjaśniania przyczyn, przebiegu klinicznego i leczenia podstawowych chorób narządu wzroku;
- różnicowania badań ortoptycznych i wybranych okulistycznych;
- dobierania pomocy optycznych i nieoptycznych;
- obserwowania reakcji pacjenta na stosowane zabiegi;
- edukowania dzieci i rodziców w zakresie wykonywania ćwiczeń ortoptycznych;
- współpracy z zespołem terapeutycznym;
- stosowania profilaktyki okulistycznej i różnych form promocji zdrowia;

**Możliwości zatrudnienia:**

- przychodnie leczenia zezów, gabinety ortoptyczne
- gabinety Pleoptyczne, oddziały okulistyczne
- sanatoria leczenia zezów i niedowidzenia
- przedszkola dla dzieci zezujących i niedowidzących
- specjalistyczne oddziały leczenia zezów, gabinety prywatne



## TERAPEUTA ZAJĘCIOWY

**Kwalifikacja:** MS.9. Świadczenie usług w zakresie terapii zajęciowej. Symbol cyfrowy zawodu 325907



- kształcenie stacjonarne dla młodzieży
- 2 - letni cykl nauczania
- wymagane wykształcenie średnie

**Absolwent jest przygotowywany do wykonywania następujących zadań zawodowych:**

- opracowywania indywidualnego i grupowego programu terapii dostosowanego do możliwości, stanu zdrowia, potrzeb i zainteresowań podopiecznych;
- prowadzenia terapii zajęciowej z zastosowaniem różnych metod i form zajęć terapeutycznych w celu poprawy funkcjonowania fizycznego, psychicznego i społecznego podopiecznego oraz jego integracji społecznej i zawodowej;
- wykorzystywania w pracy autoterapii, muzykoterapii, biblioterapii, filmoterapii, teatroterapii, ergoterapii, socjoterapii oraz rzemiosła: krawiectwa, ceramiki, haftu, tkactwa, dziewiarstwa, metaloplastyki i innych;
- współpracowania z podopiecznym, jego rodziną i zespołem rehabilitacyjnym;
- udzielania pierwszej pomocy w stanach zagrożenia zdrowia i życia;

**Możliwość zatrudnienia:**



- warsztaty terapii zajęciowej,
- domy pomocy społecznej,
- zakłady opiekuńczo-leczniczych,
- zakłady pielęgnacyjno-opiekuńczych,
- środowiskowe domy samopomocy,
- świetlice terapeutyczne,
- dzienne domy pomocy społecznej,
- kluby seniora,
- szpitale,
- sanatoria,
- inne placówki ochrony zdrowia i pomocy społecznej.

[www.zjewm.edu.pl](http://www.zjewm.edu.pl)

## TECHNIK STERYLIZACJI MEDYCZNEJ

**Kwalifikacja:** MS.18. Wykonywanie dezynfekcji i sterylizacji medycznej. Symbol cyfrowy zawodu 321104



- kształcenie w formie zaocznej dla dorosłych
- roczny cykl nauczania
- wymagane wykształcenie średnie

**Absolwent jest przygotowywany do wykonywania następujących zadań zawodowych:**

- kwalifikowania sprzętu i wyrobów medycznych do procesów mycia, dezynfekcji i sterylizacji
- przeprowadzania mycia, dezynfekcji i sterylizacji przy użyciu odpowiednich metod i urządzeń
- przeprowadzania kontroli procesów dekontaminacji
- prowadzenia dokumentacji mycia, dezynfekcji i sterylizacji

**Możliwości zatrudnienia:**



- publiczne i niepubliczne zakłady ochrony zdrowia
- punkty sterylizacyjne
- gabinety stomatologiczne i kosmetyczne

[www.zjewm.edu.pl](http://www.zjewm.edu.pl)

## PROTETYK SŁUCHU

### Kwalifikacje:

MS.16. Świadczenie usług medycznych w zakresie protetyki słuchu.

Symbol cyfrowy zawodu 321401

- kształcenie w formie zaocznej dla dorosłych
- 2 - letni cykl nauczania
- wymagane wykształcenie średnie

### Absolwent jest przygotowany do wykonywania następujących zadań zawodowych:

- wykonywania badań słuchu u dorosłych i dzieci;
- analizowania i oceniania wyników badań słuchu na potrzeby protezowania;
- dobierania i dopasowywania aparatów słuchowych oraz urządzeń wspomagających słyszenie;
- sprawowania opieki audioprotetycznej po doborze aparatów słuchowych;
- wykonywania odlewu ucha;
- produkowania wkładki usznej i obudowy aparatu wewnątrzusznego;
- prowadzenia działań profilaktycznych i udzielania pomocy w stanach zagrożenia zdrowotnego, specyficznych dla zawodu protetyka słuchu

### Możliwość zatrudnienia:

- gabinety protetyki słuchu
- gabinety audiologiczne
- pracownie otoplastyczne
- serwis techniczny sprzętu audioprotetycznego
- zakłady badawcze i produkcyjne aparatów słuchowych



## TECHNIK OPTYK

### Kwalifikacje:

**MG.14 Montaż i naprawa elementów i układów optycznych**

**numer cyfrowy zawodu 325302**

Nowelizacja przepisów prawa oświatowego przywróciła, od 1.09. 2015 r., możliwość uzyskania tytułu zawodowego technik optyk w szkole policealnej.

### Nauka obejmuje m.in.:

- dobór, wykonywanie i dopasowanie okularów oraz innych pomocy wzrokowych stosowanie do zidentyfikowanych wad refrakcji;
- wykonywanie pomiarów oftalmicznych, naprawy i konserwacji wszystkich typów okularów i pomocy wzrokowych;
- udzielanie porad dotyczących doboru, używania, konserwowania okularów, soczewek kontaktowych i innych pomocy wzrokowych;
- naprawianie, konserwowanie i justowanie przyrządów optycznych,
- poznanie niezbędnego wyposażenia warsztatu optycznego, gabinetu optometryczno - kontaktologicznego;
- obsługiwanie komputerowych programów użytkowych niezbędnych w pracy zawodowej;
- zakładanie i prowadzenie własnej działalności gospodarczej.

Technicy optycy należą do grupy poszukiwanych pracowników. Absolwenci tego zawodu znajdują zatrudnienie przede wszystkim w sektorze usługowo-handlowym, zakładach optycznych – usługowych, punktach serwisowych, placówkach medycznych i instytucjach naukowo badawczych na stanowisku serwisanta i konserwatora aparatury optyczno-mechaniczno-elektronicznej i pomiarowej.



## KWALIFIKACYJNY KURS ZAWODOWY:

### - OPIEKUN MEDYCZNY

**Kwalifikacyjny Kurs Zawodowy to** nowa forma kształcenia ustawicznego zatwierdzona Rozporządzeniem Ministra Edukacji Narodowej z dnia 23 grudnia 2011 r. w sprawie klasyfikacji zawodów szkolnictwa zawodowego, daje szansę **BEZPŁATNIE**:

- **zdożyć nowy zawód**
- **uzupełnić swoje wykształcenie**
- **udoskonalić swoje umiejętności**
- **wspomóc rozwój swojej kariery zawodowej**



Kwalifikacyjny Kurs Zawodowy prowadzony jest według programu nauczania uwzględniającego podstawę programową zatwierdzoną Rozporządzeniem Ministra Edukacji Narodowej. Absolwent kursu otrzymuje zaświadczenie o ukończeniu kwalifikacyjnego kursu zawodowego. Ukończenie tego kursu umożliwia przystąpienie do egzaminu potwierdzającego kwalifikacje w zawodzie, w zakresie danej kwalifikacji. Absolwent przystępuje do egzaminu zewnętrznego organizowanego przez OKE w szkole, w której ukończył kurs. Centrum Kształcenia Ustawicznego jest publiczną placówką powołaną w 2011 r. Organem prowadzącym jest Województwo Małopolskie. Centrum stanowi integralną część Zespołu Jednostek Edukacyjnych Województwa Małopolskiego w Krakowie, os. Teatralne 4a.

## OPIEKUN MEDYCZNY

**Kwalifikacje:** Z.4. Świadczenie usług opiekuńczych osobie chorej i niesamodzielnej. Symbol cyfrowy zawodu 532102

- kształcenie w formie zaocznej dla dorosłych
- roczny cykl nauczania
- wymagane wykształcenie średnie

**Absolwent jest przygotowywany do wykonywania następujących zadań zawodowych:**

- rozpoznawania i rozwiązywania problemów opiekuńczych osoby chorej i niesamodzielnej o różnym stopniu zaawansowania choroby i w różnym wieku;
- pomagania osobie chorej i niesamodzielnej w zaspokajaniu podstawowych potrzeb biologicznych;
- pomagania osobie chorej i niesamodzielnej w podtrzymywaniu aktywności społecznej;
- aktywizowania osoby chorej i niesamodzielnej do zwiększania samodzielności życiowej;
- zapewnienia osobie chorej i niesamodzielnej higienicznych warunków otoczenia;
- asystowania pielęgniarce podczas wykonywania zabiegów pielęgniarstkich;
- użytkowania urządzeń, przyborów oraz narzędzi do wykonywania zabiegów higienicznych;
- konserwacji przyborów i narzędzi stosowanych podczas wykonywania zabiegów pielęgniarstkich;
- popularyzowania zachowań prozdrowotnych.

### **Możliwość zatrudnienia:**

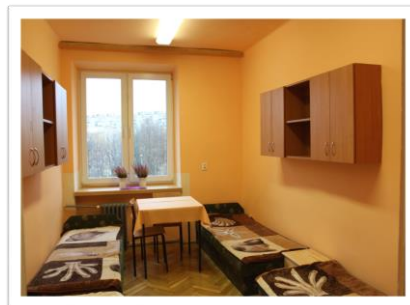
- szpitale
- indywidualna opieka w domu pacjenta
- domy pomocy społecznej
- środowiskowe domy samopomocy
- fundacje i stowarzyszenia działające na rzecz osób chorych i niepełnosprawnych
- zakłady opiekuńczo-lecznicze
- niepubliczne zakłady opieki zdrowotnej



## INTERNAT ZJEWEM

Internat stanowi strukturę organizacyjną Zespołu. Jest przeznaczony dla uczniów uczących się w Szkole Policealnej Pracowników Służb Medycznych i Społecznych nr 3 i prowadzi działalność w okresie trwania roku szkolnego z wyłączeniem przerw świątecznych, ferii zimowych i letnich.

Internat jest usytuowany w budynku Zespołu, na III kondygnacji. Pokoje są dwu- i trzyosobowe, wyremontowane, estetycznie i funkcjonalnie wyposażone, zapewniające optymalne warunki do nauki i wypoczynku. Na wyposażenie pokoju składają się: tapczany, stolik, krzesła, szafki nocne i ścienne oraz szafy ubraniowe. Każdy pokój posiada również małą łazienkę z umywalką i toaletą, a na korytarzu znajduje się wspólny węzeł sanitarny – prysznice, pralnia.



Do dyspozycji mieszkańców jest:

- kuchnia z pełnym wyposażeniem: lodówki, kuchenka elektryczna, kuchenki mikrofalowe, czajnik;
- pralnia wyposażona w pralkę automatyczną, suszarki, deski do prasowania;
- sala telewizyjna stanowiąca również miejsce do nauki własnej i zajęć świetlicowych.

Mieszkańcy mogą korzystać z bezprzewodowego Internetu.

Internat jest objęty monitoringiem wizyjnym.

Budynek Zespołu usytuowany przy Rondzie Kocmyrzowskim, liczne połączenia autobusowe i tramwajowe zapewniają dogodny dojazd do wszystkich części Krakowa.

Uczniowie korzystający z internatu stanowią grupę wychowawczą, nad którą opiekę sprawują wychowawcy.

Internat realizuje zadania ujęte w rocznym planie pracy opiekuńczo – wychowawczej w zakresie rozwijania samorządności, konstruktywnego wykorzystywania czasu wolnego, wspomagania wszechstronnego rozwoju w tym rozwijania zainteresowań i uzdolnień, podtrzymywania tradycji szkolnych. Corocznie organizowane są spotkania świąteczne, mieszkańcy angażują się w działalność wolontaryjną na rzecz środowiska lokalnego, w zorganizowany sposób korzystają z kulturalnej oferty Krakowa (wyjścia do teatru, kina, opery, itp.).



### Dokumenty, wymagane przy rekrutacji:

- 1) wniosek o przyjęcie
- 2) świadectwo ukończenia szkoły - potwierdzające poziom wykształcenia
- 3) zaświadczenie lekarskie zawierające orzeczenie o braku przeciwwskazań zdrowotnych do podjęcia praktycznej nauki zawodu, wydane zgodnie z przepisami w sprawie badań lekarskich kandydatów do szkół ponadgimnazjalnych (skierowanie na badania lekarskie do odbioru w sekretariacie szkoły, po złożeniu dokumentów)
- 4) 2 zdjęcia (podpisane na odwrocie).

### DODATKOWE KRYTERIA:

W przypadku **większej liczby kandydatów** spełniających podstawowe warunki, niż liczba wolnych miejsc w publicznej szkole policealnej, na pierwszym etapie postępowania rekrutacyjnego są brane pod uwagę łącznie następujące kryteria:

- 1) wielodzietność rodziny kandydata, przez co należy rozumieć rodzinę wychowującą troje i więcej dzieci,
- 2) niepełnosprawność kandydata,
- 3) niepełnosprawność dziecka kandydata,
- 4) niepełnosprawność innej osoby bliskiej, nad którą kandydat sprawuje opiekę,
- 5) samotne wychowywanie dziecka przez kandydata, przez co należy rozumieć wychowywanie dziecka przez pannę, kawalera, wdowę, wdowca, osobę pozostającą w separacji orzeczonej prawomocnym wyrokiem sądu, osobę rozwiedzioną, chyba że osoba taka wychowuje wspólnie co najmniej jedno dziecko z jego rodzicem.

Kryteria w/w mają jednakową wartość. W przypadku równorzędnych wyników uzyskanych na pierwszym etapie postępowania rekrutacyjnego lub jeżeli po zakończeniu tego etapu publiczna szkoła policealna nadal dysponuje wolnymi miejscami, na następnym etapie postępowania rekrutacyjnego jest brana pod uwagę **kolejność zgłoszeń**.

### DOKUMENTY DODATKOWE:

W przypadku spełniania przez kandydata **dodatkových kryteriów do wniosku należy dołączyć** (w zależności od spełnianego kryterium):

- 1) oświadczenie o wielodzietności rodziny kandydata;
- 2) oświadczenie o samotnym wychowywaniu dziecka i niewychowywaniu żadnego dziecka z jego rodzicem oraz prawomocny wyrok sądu orzekający rozwód, separację lub akt zgonu;
- 3) orzeczenie o niepełnosprawności lub stopniu niepełnosprawności kandydata, dziecka kandydata lub osoby bliskiej, nad którą kandydat sprawuje opiekę.

### SKŁADANIE DOKUMENTÓW:

**REKRUTACJA od 5 do 27 czerwca 2018 r.**  
**REKRUTACJA UZUPEŁNIAJĄCA od 13 do 23 lipca 2018 r.**